

**Nazwa projektu:**

Zielone miejsce spotkań - zagospodarowanie terenu zielonego wokół Szkoły Podstawowej nr 16 z Oddziałami Integracyjnymi im. Marii Konopnickiej w Żorach

**Wnioskodawca:**

Joanna Fudali

**Lokalizacja projektu:**

Szkoła Podstawowa nr 16 z Oddziałami Integracyjnymi im. Marii Konopnickiej w Żorach  
ul. Osińska 50; 44-240 Żory - ogród przyszkolny działki nr 1444/129 i 1438/129.

**Opis projektu (pisownia oryginalna):**

W ramach zadania zaplanowano zagospodarowanie na cele rekreacyjno-edukacyjne otwartego terenu zielonego wokół Szkoły Podstawowej nr 16 w Żorach. Teren wokół szkoły jest ogólnodostępny i otwarty dla wszystkich chętnych. Znajdują się na nim chętnie odwiedzane przez mieszkańców: ogólnodostępne boisko wielofunkcyjne, boisko orlik i plac zabaw dla młodszych dzieci. Od kilku lat szkoła sukcesywnie stara się zagospodarować teren ogrodu szkolnego. W czerwcu 2019 roku pojawił się pomysł na zagospodarowanie terenów zielonych wokół szkoły. Wtedy to zaczęto realizację innowacji pedagogicznej, której głównym celem było umożliwienie zarówno społeczności szkolnej jak i oddziałom przedszkolnym i mieszczącym się w budynku szkoły oraz mieszkańcom dzielnicy kontaktu z przyrodą oraz praktycznego działania na łonie natury. Wszystko to miało zaowocować poszerzeniem wiedzy przyrodniczej i ekologicznej.

Tworząc przyszkolny ogród wprowadzono elementy hortiterapii podczas zajęć specjalistycznych, dodatkowych czy świetlicowych.

W roku 2019 udało się stworzyć tzw. „leśny zakątek”, który obsadzony został roślinnością spotykaną w lasach oraz terenach górzystych. Powstała sucha rzeka oraz oczko wodne.

W innej części ogrodu powstał ogródek szkolny z drewnianymi rabatami. W różnych częściach ogrodu stanęły drewniane ławki.

W roku 2020 wykonano kompostownik, znalazł on swoje miejsce w sąsiedztwie wzniesionych rabat.

Powstały elementy małej architektury: „hotel dla owadów”, „dom dla jeża”, paśnik dla bażanta. W sierpniu 2020 roku powstała ścieżka sensoryczna, która cieszy się ogromnym zainteresowaniem wśród uczniów naszej szkoły, jak również przedszkolaków oraz mieszkańców osiedla.

Rok 2021 zaowocował stworzeniem kwietnej łąki. Stał na niej strach na wróble oraz prawdziwy ul, który jest doskonałą pomocą dydaktyczną. W lutym 2022 roku rozpoczęto montaż budek lęgowych, które powstały w ramach Powiatowego Konkursu „Budka lęgowa dla ptaka - aby wspomóc skrzydlatego zwierzę”.  
Na drzewach w sąsiedztwie planowanej w ramach niniejszego projektu ścieżki dydaktycznej umieszczona została galeria budek lęgowych.

Niestety pomimo starań uczniów, rodziców, nauczycieli i licznych wolontariuszy obecnie teren ten jest zaniedbany i tylko częściowo wykorzystywany, a mógłby stać się miejscem spotkań lokalnej społeczności. Ogród dzięki realizacji projektu będzie swego rodzaju wspólnym ogrodem w centrum betonowego osiedla, na którym tereny zielone przeznaczane są głównie pod parkingi.

Celem zadania jest stworzenie zielonego miejsca wypoczynku. Wspólnej przestrzeni edukacyjnorekreacyjnej. Ponadto realizacja zadania w pełnym zakresie pozwoli na kształtowanie postaw i świadomości ekologicznej społeczeństwa poprzez podniesienie atrakcyjności form edukacji ekologiczno-przyrodniczej. Ścieżka pozwoli na prowadzenie działań z edukacji ekologicznej z wykorzystaniem aktywnych terenowych form pracy. Wiedzę na ścieżce będzie można zdobywać także samodzielnie, odwiedzając szkolny ogród. Utworzenie kącika hamakowego pozwoli na zrelaksowanie się dzieci po zajęciach edukacyjnych. Hamaki to nie tylko zabawa, to ważny czynnik wpływający na prawidłowy rozwój fizyczny i psychiczny dziecka. Delikatne kołysanie pobudza zmysł równowagi, co rozwija u dzieci motorykę ruchową. Cele projektu to:

- kształtowanie postaw ekologicznych, związanych z ochroną zwierząt oraz
- roślin rozwijanie zainteresowań przyrodniczych i wspieranie uzdolnień
- promocja idei zaangażowania społecznego promocja efektywnego wypoczynku i wyciszenia

W ramach realizacji niniejszego projektu zaplanowano 6 zadań

**1. Opracowanie projektu zagospodarowania terenu zgodnie z założeniami przedstawionej niżej koncepcji niniejszego przedsięwzięcia**

Właściwe wdrożenie i wykonanie zaplanowanego zagospodarowania możliwe będzie jedynie po wcześniejszym przygotowaniu profesjonalnego projektu zagospodarowania terenu. Zadania to zlecone powinno zostać firmie lub osobie specjalizującej się w zagospodarowaniu terenów zielonych.

**2. Utworzenie Ścieżki Edukacyjnej - część I ścieżka dendrologiczna i część II „Kalejdoskop przyrody”**

W ramach niniejszego projektu zaplanowano zakup materiałów dydaktycznych stanowiących elementy ścieżki o tematyce leśno-dendrologicznej, powstającej w tej części ogrodu, w której rosną już ciekawe okazy drzew (platan, kasztanowiec, dęby, brzozy, sosny), na których umiejscowiono budki lęgowe dla ptaków. Ścieżka edukacyjna to doskonałe pole do praktycznego nauczania wielu przedmiotów, stanowi naturalną pomoc dydaktyczną lub swoiste laboratorium natury.

Praca na ścieżce edukacyjnej pozwala na:

- wyróżnianie, nazywanie i opisywanie wybranych elementów środowiska,
- dostrzeganie związków między czynnikami środowiska przyrodniczego,
- dostrzeganie i rozumienie powiązań człowieka ze środowiskiem,
- kształtowanie u uczniów przekonania o konieczności ochrony przyrody i odpowiedzialności za stan środowiska,

- rozwijanie zamiłowań przyrodniczych, krajoznawczych, turystycznych, fotograficznych, historycznych,
- kształtowanie postaw uczniów - poprzez pobudzenie czynnika emocjonalnego,
- pogłębienie więzi ze swoim regionem.

Dzięki ścieżce edukacyjnej można przenieść zajęcia poza mury szkoły, zbliżyć się do przyrody i najbliższego otoczenia. Z gier zaproponowanych na ścieżce będą mogli korzystać w każdej chwili wszyscy użytkownicy podczas spaceru, zabawy, pikniku czy jakichkolwiek zajęć opiekuńczych. Ponadto wszystkie zaproponowane w projekcie gry mogą być wykorzystywane przez organizacje pozarządowe do prowadzenia edukacji ekologicznej. Dzięki zainstalowanym na ścieżce grom opiekunowie (rodzice dziadkowie, starsze rodzeństwo) będą mogli przez zabawę i wspólne spędzenie czasu rozwijać swoją i dzieci wiedzę z zakresu przyrody.

Ludzi cechuje naturalna skłonność do interesowania się swoim miejscem zamieszkania.

Warto więc bazować na tej potrzebie w nauczaniu przedmiotów przyrodniczych.

Mamy świadomość, że u dzieci w wieku szkolnym przeważa myślenie konkretno-obrazowe.

W związku z tym zdobywanie wiedzy i umiejętności przyrodniczych powinno odbywać się drogą doświadczeń i bezpośrednich obserwacji. Sprzyjają temu zajęcia w terenie.

Szczególne znaczenia nabierają zajęcia na trasie ścieżek przyrodniczo-dydaktycznych, które są wyznaczone w terenie, w taki sposób aby zaprezentować przyrodę jako zespół elementów i procesów tworzących wspólny system, będący środowiskiem, w którym żyjemy.

Potrzeba organizacji zajęć w terenie wynika z celów poznania najbliższego środowiska i swojego regionu w korelacji z wieloma przedmiotami oraz zwrócenie uwagi

na niepowtarzalne piękno przyrody. Dziecko często nie dostrzega, nie rozumie otaczającej go rzeczywistości, dlatego należy nauczyć go patrzeć, przyzwyczajając do obserwowania i kreatywnego myślenia oraz dostrzegania zmian zachodzących w przyrodzie z różnych przyczyn (pory roku, działalność człowieka, zmiany klimatyczne). Bezpośredni kontakt z otoczeniem jest podstawą porównywania, wnioskowania i klasyfikowania zjawisk.

Środowisko bliższe i dalsze szkoły, badanie i oglądanie w czasie wędrowki, ukazuje mnóstwo zjawisk ze wszystkich dyscyplin wiedzy. Wzbogaca to umysł ucznia trwałą wiedzą, związaną z silnymi przeżyciami i wrażeniami. Wszystko to budzi zainteresowanie uczniów i zachęca ich do myślenia.

Różnorodne zadania i ćwiczenia przeprowadzone na ścieżkach dydaktycznych kształtują wiele praktycznych umiejętności w tym: poznawanie bogatej roślinności, rozróżnianie gatunków drzew ich liści i owoców, czy obserwacje awifauny.

W ramach niniejszego projektu zaplanowano zakup i montaż następujących elementów ścieżki:

**Drzewa z tabliczkami** - ścieżka dydaktyczna o tematyce dendrologicznej powstanie w tej części ogrodu, w której rosną już ciekawe okazy drzew (platan, kasztanowiec, dęby, brzozy, sosny). Drzewa rosnące w ogrodzie i wchodzące w skład ścieżki zostaną dokładnie

opisane na znajdujących się przy nich tabliczkach. Na tabliczkach znajdą się wszystkie najważniejsze informacje o drzewie: gatunek, wielkość, występowanie itp.

### **Gra „Co ze mnie wyrośnie” - Labirynty Natury**

to gra edukacyjna, które łączą w sobie elementy interaktywne (strona A) oraz dydaktyczne (strona B). Gra powinna pozwolić nam na samodzielne poznanie wybranych gatunków drzew i krzewów (gatunki rodzime i obce). Gra polegać będzie na dopasowaniu pokroju drzew lub krzewów do owoców/szyszek, dobierając je w pary. Pozwala dowiedzieć się jakie drzewo i o jakim pokroju w naturze, wyrasta z małych nasion. Co więcej, dzięki treściom edukacyjnym, odkryć można także w jaki sposób te duże rośliny jakimi są głównie drzewa, rozprzestrzeniają się na długie odległości. Korzystają z przeróżnych „środków transportu” jak wiatr, woda, zwierzęta leśne w zależności od gatunku. Ta cenna wiedza jest także poparta atrakcyjnymi ciekawostkami.

### **Gra plenerowa - „Czyj to liść” - labirynt natury**

Gra powinna definiować 12 gatunków drzew leśnych, które rozpoznajemy po liściach. Awers czyli przód gry, pokazuje graficznie różnice morfologiczne, krótko opisuje dany typ liścia (np. złożony, pierzasty, piłkowany itd.) wraz z ewentualnym zastosowaniem np. jako surowiec zielarski. Forma konstrukcji powinna pozwalać na autoedukację. Prowadnice powinny pozwalać połączyć nazwę z właściwym gatunkiem. Druga strona - rewers w szerszy sposób opisuje przyrodnicze znaczenie liści dla drzew, podział blaszek liściowych (liście pojedyncze i złożone), unerwienie, nasadę i szczyt a także opowiada o tym dlaczego drzewa zrzucają liście na czas zimy i czy igły to też liście. Wartości merytoryczne są zebrane w pigułkę wiedzy, bardzo przydatną w warunkach plenerowych, dzięki której bez problemu odróżnić można np. buk od grabu. Gra powinna umożliwić samodzielną weryfikację zdobytej wiedzy poprzez umieszczone odpowiedzi na rewersie.

### **Gra typu „Kostki wiedzy - Leśny Świat”**

Cały zestaw powinien obejmować co najmniej 7 obracanych sześciątów na balach, tworzących wspólną całość oraz dodatkową pojedynczą tablicę posadzoną na palu z Zasadami Gry „Leśny Świat”. Forma konstrukcji powinna pozwalać na autoedukację. Celem edukacyjnym konstrukcji jest przede wszystkim poznanie najbogatszego w gatunki środowiska przyrodniczego jakim jest LAS, ale wprowadza też uczestnika w zagadnienia sieci pokarmowych oraz użytkowania zasobów leśnych. Pojedyncze gatunki zaprezentowano na każdej ścianie kostki osobno wraz z szczegółowym opisem. Gra służy nie tylko zabawie ale przede wszystkim nauce. Stąd należy prawidłowo ułożyć w jednym rzędzie nazwy sylwetek zwierząt, roślin i grzybów leśnych reprezentujących różne kategorie. Zwierzęta zróżnicowano na drapieżniki i roślinożerców, ponieważ zajmują inne miejsca w łańcuchu pokarmowym lasu. Prawidłowo dobrane gatunki powinny ułożyć hasło potwierdzające dobrze wykonane zadanie, np. WZOROWO, DOBRZE! itp. Dla

ułatwienia - poszczególne kategorie oznaczono na kostkach różnymi kolorami: niebieskim, żółtym, zielonym i czerwonym.

### **Gra typu „Światowid” Energia drzew**

Światowid to prosta gra która w budowie powinna nawiązywać do kultury słowiańskiej i Światowida (w Żorach mamy już rondo Światowida). Zakłada się że będzie to prosta w swej formie konstrukcja o wymiarach około 50 cm szerokości i 180 cm wysokości. Forma konstrukcji powinna pozwalać na autoedukację. Gra polegać będzie na dopasowaniu do siebie fotografii, które znajdować się będą na obracanych prostokątach w taki sposób, aby utworzyły pewien ciąg myślowy. Tematem grafik powinna być energia drzew. Od dawna wiadomo, że drzewa wytwarzają pole magnetyczne, które działa korzystnie na człowieka. Dotykanie drzew poprzez obejmowanie, przytulanie ich np. dłońmi, głową, plecami daje ukojenie, siłę witalną itd.

### **Gra „Sprawność dendrolog”**

Poprzez zabawę dzieci i dorośli łatwiej przyswajają wiedzę i aktywniej spędzając czas na świeżym powietrzu.

Powinna to być to konstrukcja prostokątna o wymiarach około 205 x 35 x 220 cm z dachem dwuspadowym wykonanym z desek. Na dwóch słupach zamontowana będzie dwustronnie zadrukowana tablica edukacyjna. Forma konstrukcji powinna pozwalać na autoedukację. Panel edukacyjny przedstawiający drzewa liściaste i iglaste oraz szereg ciekawostek jak np. cykl rozwojowy nagonasiennych na przykładzie sosny zwyczajnej, budowę drzewa na przykładzie buka zwyczajnego. Ponadto diagnozuje rolę drzew w przyrodzie oraz sprytnie sposoby ich wędrówek (anemochoria, zoochoria, hydrochoria). Na obracanych kostkach powinna zostać umieszczona kategoria główną jako polecenie oraz poszczególne cechy diagnostyczne (tj. pokrój, kwiaty, owoce/szyszki, kora), które należy dopasować do danego gatunku w zaleconym ciągu myślowym.

### **Gra kalejdoskop przyrody + ławeczka**

Gra powinna być konstrukcją w drewnianym stelażu z dachem dwuspadowym wykonanym z desek o wym.: około 160x35x220 cm. Całość oparta na słupach stelażu umieszczono w górnej części: dwustronny zadrukowany w pełnym kolorze panel edukacyjny oraz poniżej 16 obracanych tablic o wymiarach ok. 22 cm x 17,5 cm z dwustronnym nadrukiem (awers/rewers). Forma konstrukcji powinna pozwalać na autoedukację. Gra będzie miała na celu uświadamianie odbiorcy zmienności przyrody w skali roku. Powinny zostać zaprezentowane po 2 wydarzenia adekwatne do 4 pór kalendarzowych — różnicując świat zwierząt i roślin. Grę powinno się rozpoczynać od ustawienia wszystkich awersów ze znakiem „?”, po czym odkrywać pojedyncze elementy i na zasadzie pamięciowego zapamiętywania kontynuować zabawę.

### **Stacja meteorologiczna**

Powinna to być to konstrukcja przeznaczona do użycia zewnętrznego, która będzie posiadać zarówno narzędzia pomiarowe jak i autorskie opracowanie merytoryczne w formie tablic. Spełnia standardy stosowane w polskiej sieci pomiarowej IMGW i przez Światową Organizację Meteorologiczną (WMO). Będzie to urządzenie półprofesjonalne. Forma konstrukcji powinna pozwalać na autoedukację. Stacja powinna umożliwiać dokonywanie pomiarów i obserwacji pogody. Wyposażona jest w barometr, termometr, deszczomierz, a także dwa panele edukacyjne, opisujące poszczególne części składowe stacji oraz zjawiska meteorologiczne, pokazując jak możliwe jest przewidywanie pogody oraz o jakich pojęciach związanych z pogodą należy pamiętać.

### **Światowid pszczelarstwo**

Światowid to prosta gra która w budowie powinna nawiązywać do kultury słowiańskiej i Światowida (w Żorach mamy już rondo Światowida). Zakłada się że będzie to prosta w swej formie konstrukcja o wymiarach około 50 cm szerokości i 180 cm wysokości. Forma konstrukcji powinna pozwalać na autoedukację. Celem zabawy będzie dopasowanie do siebie fotografii, które znajdują się na obracanych prostopadłościanach w taki sposób, aby utworzyły pewien ciąg myślowy (ikonki w prawym górnym rogu pozwolą na weryfikację prawidłowych odpowiedzi). W tym wypadku poznamy 4 warianty merytoryczne tj. rodzinę pszczelą, pożytki pszczele rośliny miododajne, miody. Dla podniesienia wartości dydaktycznych oprócz samej przynależności do danej kategorii na każdej ścianie prostopadłościanu, uwzględniono krótki ale bardzo ciekawy opis. Dzięki temu będzie można dowiedzieć się jak wygląda i kim jest każdy przedstawiciel pszczelej rodziny, co to jest propolis, pyłek pszczeli oraz wosk i do czego służy, jakie mamy rośliny miododajne oraz gatunki miodów + ich zastosowanie w życiu człowieka (aspekt leczniczy). Z gry można korzystać w każdej chwili podczas spaceru, zabawy, pikniku czy jakichkolwiek zajęć opiekuńczych. Ponadto tak jak wszystkie zaproponowane w projekcie gry może być wykorzystywana przez organizacje pozarządowe do prowadzenia edukacji ekologicznej

### **Edukacyjna „GRA O MIODEK”**

Gra edukacyjna "Gra o miodek" - jest doskonałym połączeniem wiedzy z zakresu pszczelarstwa z zabawą ruchową. Nadaje się do zastosowania zarówno w plenerze, jak i wewnątrz sali edukacyjnej, co gwarantuje wysokiej jakości nośnik - baner laminowany. Dzieci mogą wchodzić w miękkim obuwiu sportowym lub bosą nogą.

Aby rozpocząć grę należy połączyć 6 ramion ze środkiem i przyporządkować im 6 zespołów (lub pojedynczych graczy). Zalecamy aby drużyna była 2-3 osobowa x 4 kategorie (pożytki pszczele, rodzina pszczele, pszczelarstwo, rośliny miododajne) czyli w 1 grze może brać udział 18 osób równocześnie.

Wygrywa drużyna, która najszybciej dotrze do środka Gry, prawidłowo odpowiadając na pytania. Do każdej kategorii przewidziano po 20 pytań podzielonych na 2 opcje: łatwe (dla dzieci najmłodszych) i trudne (dla dzieci starszych) wraz z odpowiedziami, zawartych w tzw. „Księdze Wiedzy”. W Księdze dodatkowo znajdują się bardzo ciekawe i poszerzone opracowania merytoryczne dotyczące danej kategorii osobno. Opiekun (rodzic, wolontariusz,

trener, nauczyciel) po skończonej zabawie może zebrać wszystkich uczestników i zachęcić do wysłuchania istotnych wiadomości z tego zakresu. Gra będzie dostępna dla wszystkich chętnych u opiekuna animatora Orlika.

### **3. Nasadzenia roślin w gym roślin chronionych między innymi wzdłuż ścieżki edukacyjnej**

W celu zwiększenia bioróżnorodności o rodu należ dokonać nasadzenia roślin w t roślin chronionych. Rośliny powinny pozwolić na wyznaczenie stref w ogrodzie a w przypadku roślin chronionych umieścić tabliczki z opisem ich charakterystyki i występowania.

### **4. Zbiorniki na deszczówkę**

W ramach projektu zaplanowano zakup i montaż 4 zbiorników na wodę deszczową o pojemności 450500 litrów Zbiorniki o tej pojemności to właściwy wybór do otwartego przyszkolnego ogrodu, nie tylko ze względu na swą użyteczność, ale też funkcjonalność i gabaryty, które nie przeszkadzają w swobodnym korzystaniu z ogrodu. Dzięki takim zbiornikom nie będziemy mieć problemów z umiejętnym gromadzeniem deszczówką. Planowane do zakupu zbiorniki są estetyczne, a co za tym idzie nie będzie trudności z jego wkomponowaniem w dotychczasową przestrzeń ogrodową. Spadający na ziemię deszcz jest w zasadzie jedynym odnawialnym źródłem wody w przyrodzie. Gromadzenie deszczówki jest sposobem na zmniejszenie odczuwania dokuczliwych efektów suszy, które ze względu na zmiany klimatyczne można zauważyć coraz częściej. Zgromadzoną wodę z powodzeniem można wykorzystać do podlewania roślin, nawadniania ogrodu. Zbieranie wody opadowej przynosi oszczędności finansowe, a dodatkowo pomaga w dbaniu o prawidłową gospodarkę wodną w danym regionie. Ważne jest jednak, aby wodę gromadzić w odpowiednich, specjalnie przystosowanych do tego zbiornikach.

### **5. Stworzenie relaksacyjnego Kącika Hamakowego**

W ramach realizacji projektu zaplanowano zakup 5 hamaków wraz z niezbędnymi zestawami do montażu. Dzięki temu zakupowi możliwe będzie utworzenie w spokojnym zakątku ogrodu wyciszająco relaksacyjnego Kącika Hamakowego.

Hamak pozwala zarówno dzieciom jak i dorosłym na chwilę wyciszenia od zgiełku codziennego świata. Dzieci z różnego rodzaju zaburzeniami takimi jak autyzm, PDD, ADHD czy zespół Aspergera będą czerpały duże korzyści z kotysania się w hamakach. Ten ruch będzie stanowił część ich pozalekcyjnej terapii. Ruch wahadłowy przywraca równowagę systemowi przedsiolkowemu - część mózgu - i pomaga Dzieciom z autyzmem, oraz podobnymi zaburzeniami, czuć się bardziej zrównoważonym. Kotysanie się łagodzi, odpręża i poprawia koncentrację. Dzieciom, które mają problem ze skupieniem się na zadaniach z matematyki, a także z czytaniem, będzie łatwiej skupić się na tych czynnościach, podczas siedzenia w hamaku. Nie tylko dzieci z autyzmem i podobnymi zaburzeniami skorzystają z obecności hamaka. Zmęczone całym dniem nauki dzieci również poczują się lepiej, po kilkunastu minutach spokojnego kotysania.

Hamaki to nie tylko zabawa, to także ważny czynnik wpływający na prawidłowy rozwój fizyczny i psychiczny dziecka. Od dawna hamaki wykorzystywane są z doskonałym rezultatem w wielu terapiach lekarskich. Nadzorowane przez dorosłych przewracanie i obracanie się wewnątrz fotela stymuluje zmysł balansowania i przeciwdziała problemom percepcyjnym. Delikatne kołysanie w hamaku pobudza zmysł równowagi, co rozwija u dzieci i dorosłych motorykę ruchową. Hamak jest doskonałym miejscem relaksu i odprężenia.

Ważne jest aby hamaki wykonane były z materiałów odpornych na zmienne warunki atmosferyczne. Ważne aby kącik hamakowy był odgradzony roślinnością ( trawy, krzewy) od pozostałej części ogrodu i ulicy.

## **6. Kosze do segregacji śmieci**

Realizacja niniejszego zadania jest kontynuacją wcześniej podjętych działań związanych z zagospodarowaniem terenu zielonego wokół szkoły i ma na celu nie tylko poszerzyć wiedzę z zakresu segregacji odpadów, ale umożliwić dzieciom i wszystkim korzystającym z terenu przy szkole łatwą segregację odpadów. W ramach tego zadania zaplanowano kupno i montaż zestawu 9 koszy na śmieci, z drewna, na worki 160 l, z ramką do mocowania worków. Kosze będą wyposażone w czytelne tabliczki pomagające przy rozróżnieniu przeznaczenia poszczególnych koszy pod względem segregacji z kolorowymi napisami: papier, szkło, plastik, BIO, zmieszane. Kosze ustawione zostaną na terenie ogródka szkolnego.

## **7. Wiata**

W ramach zadania zaplanowano wykonanie wiaty wyposażonej w 3 ławostoły (dla 8 osób jeden), które oprócz funkcji rekreacyjnej będą pełniły funkcję edukacyjną. Stoły wykonane mogą być z tarcicy: długość stołu około 200 cm, szerokość stołu około 80 cm, szerokość siedzisk około 25 cm, mocowanie - kotwy stalowe. Zaleca się aby blaty stołów były aluminiowe i zadrukowane w sposób pełnokolorowy, trwale zabezpieczone przed warunkami atmosferycznymi oraz odporne na drobne uszkodzenia. Treści wydruków na stołach dotyczyć będą informacji ekologiczno przyrodniczych z np. zakresu segregacji odpadów i PSZOK lub gatunki zwierząt czy roślin do uzgodnienia.

Wiata i ławostoły pozwolą na przebywanie na dworze nawet przy niesprzyjających warunkach (zbyt dużym nasłonecznieniu lub opadach deszczu)

### **Szacunkowy koszt projektu:**

1. Projekt zagospodarowania terenu – 35 000 zł
2. Zakup, transport i montaż elementów ścieżki edukacyjnej (oszacowano na podstawie materiałów i ofert ze sklepów internetowych ) – 80 000 zł
3. Nasadzenia roślin – 15 000 zł
4. Zbiornik na deszczówkę – 5 000 zł
5. Zakup i montaż 5 hamaków – 39 000 zł
6. Zakup i montaż drewnianych koszy do segregacji śmieci (3 x 3 szt.) – 9 000 zł



7. Wiata z ławostołami 38 000 zł  
łącznie koszt: **220 000 zł**

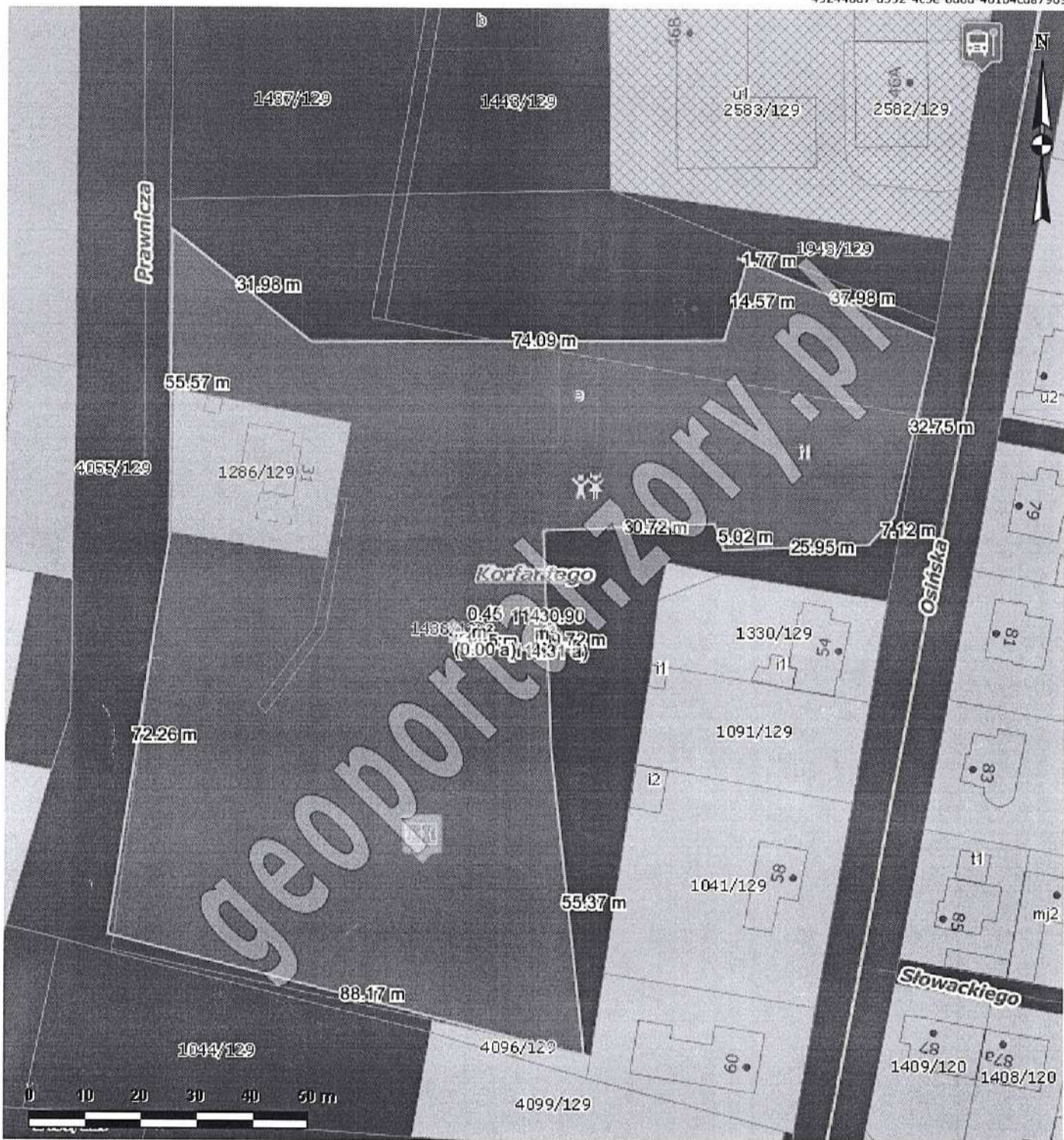
**Załączniki:**

- mapa z zaznaczeniem lokalizacji zadania,
- szkice sytuacyjne i zdjęcia,
- lista poparcia.



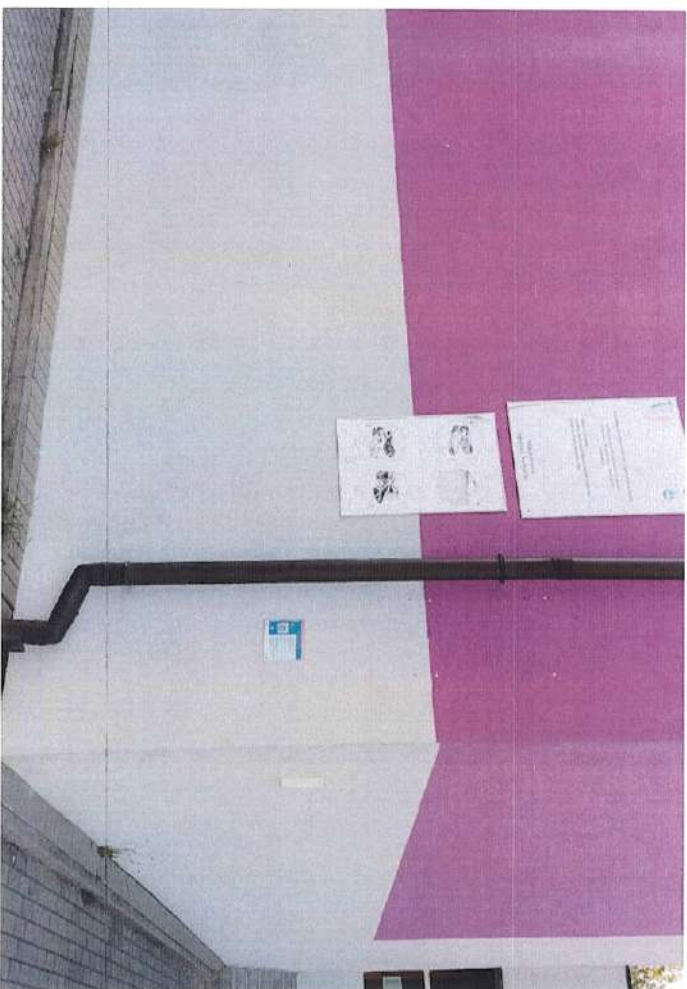
Skala 1:1000

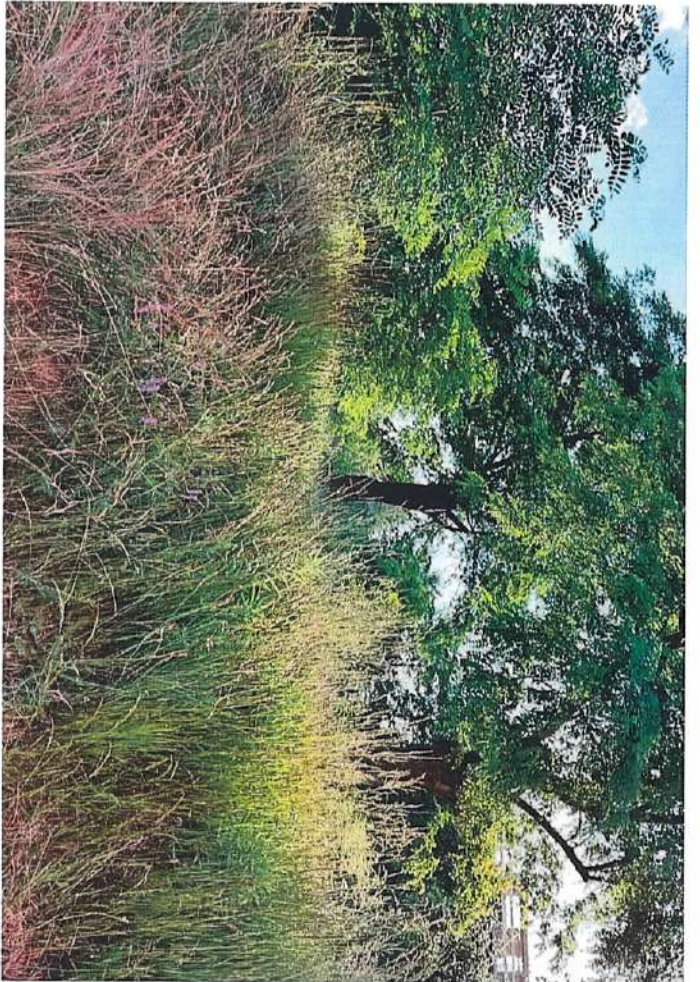
UWAGA: Dane dostępne w Zorskiej Infrastrukturze Informacji Przestrzennej mają wyłącznie charakter poglądowo-informacyjny, posiadają zróżnicowany stopień aktualności/szczegółowości i mogą być wykorzystywane jedynie w zakresie przybliżonej identyfikacji i lokalizacji przestrzennej. Informacje uzyskane z zasobu ZIIP oraz wygenerowane z niego wydruki nie mogą stanowić podstawy do jakichkolwiek decyzji gospodarczych oraz prawnych.

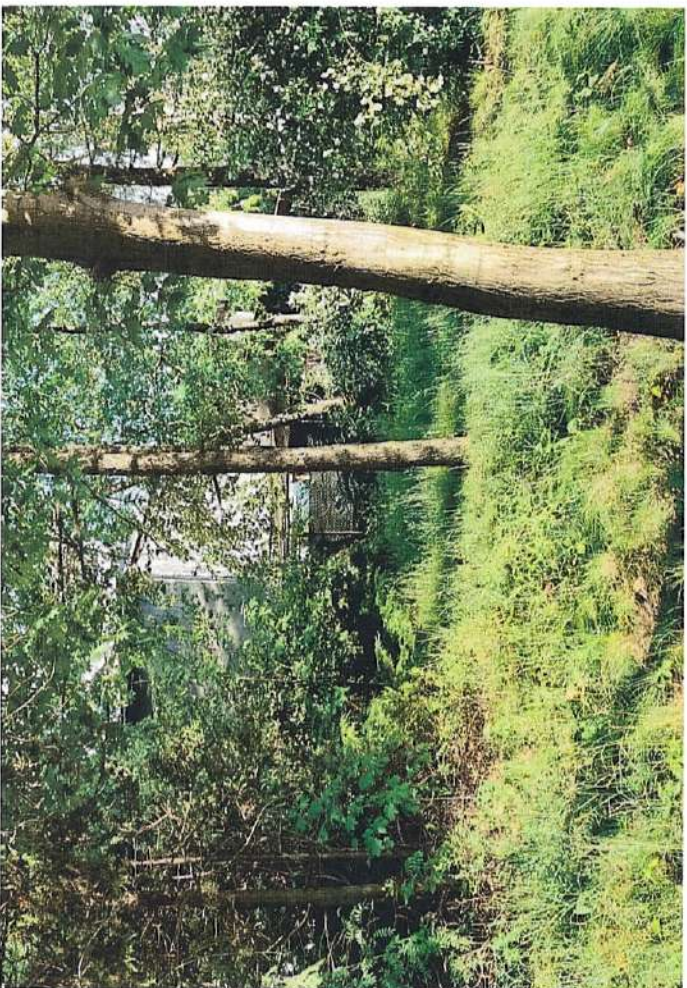


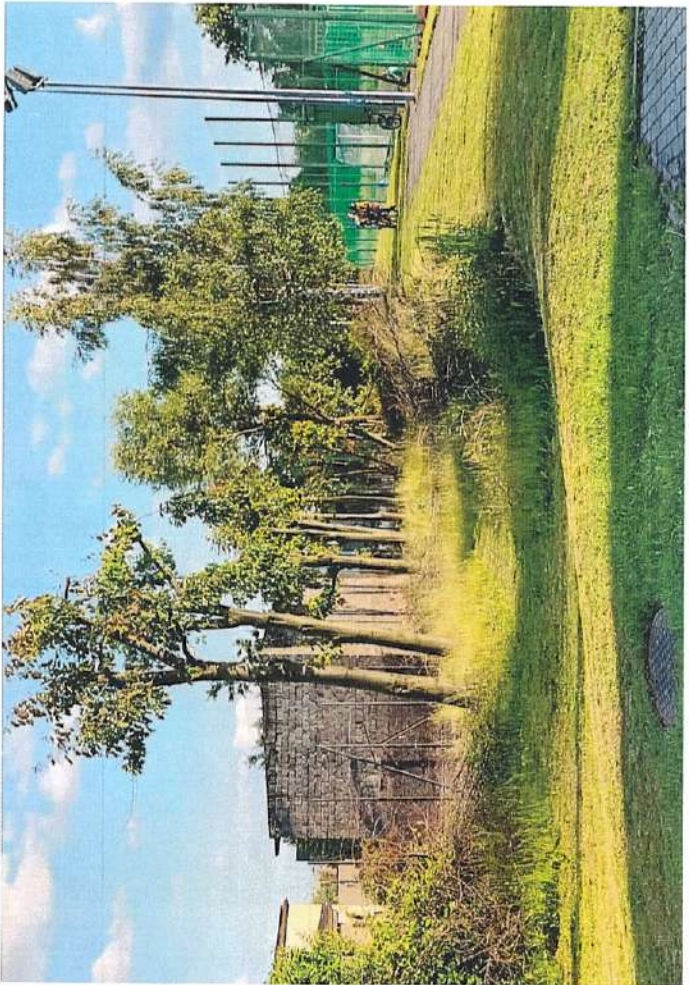
Skala 1:1000

UWAGA: Dane dostępne w Żorskiej Infrastrukturze Informacji Przestrzennej mają wyłącznie charakter poglądowo-informacyjny, posiadają zróżnicowany stopień aktualności/szczegółowości i mogą być wykorzystywane jedynie w zakresie przybliżonej identyfikacji i lokalizacji przestrzennej. Informacje uzyskane z zasobu ZIIP oraz wygenerowane z niego wydruki nie mogą stanowić podstawy do jakichkolwiek decyzji gospodarczych oraz prawnych.











SZKOŁA PODSTAWOWA NR 16

UL. OSIŃSKA

wypłaszczenie skarpy

STREFA WYPÓCZYNKU  
HAMAKI, zieleni cieniolutubna

STREFA WIEDZY  
ścieżki, zieleni cieniolutubna  
mała architektura (ławki, kosze)

wiata / LETNIA KLASA

domerek ogrodnika

PLAC ZABAW

BOISKO

LEGENDA

	ISTNIEJĄCY OBIEKT SZKOŁA PODSTAWOWA NR 16 ŻORY UL. OSIŃSKA
	WEJŚCIA DO SZKOŁY
	GRANICA DZIAŁKI I OPRACOWANIA
	ISTNIEJĄCE DRZEWA
	ISTNIEJĄCE UTWARDZENIA / CHODNIKI / DRÓGI
	ISTNIEJĄCE OBIEKTY KUBATUROWE
	OBIEKTY REKREACYJNE / BOISKA, PLACE ZABAW

LEGENDA

	PROJEKTOWANE ŚCIEŻKI
	PROJEKTOWANY DOMEK OGRODNIKA
	PROJEKTOWANA WIATA / LETNIA KLASA
	PROJEKTOWANE HAMAKI / FOTELE KOKONY
	PROJEKTOWANA MAŁA ARCHITEKTURA

- 1 KOSTKI WIEDZY - LESNY ŚWIAT
- 2 KOSTKI ŚWIATOWID - ENERGIA DRZEW
- 3 SPRAWNOŚĆ DENDROLOGICZNA
- 4 KALEJDOSKOP PRZYRODY
- 5 STACJA METEOROLOGICZNA
- 6 ŚWIATOWID - PSZCZELARSTWO
- 7 GRA O MIODEK